

สารสนเทศการจำหน่ายไปซึ่งทรัพย์สิน  
บริษัท ที.อาร์.วี. รับเบอร์ โปรดักส์ จำกัด (มหาชน)  
(เพื่อให้ผู้ถือหุ้นรับทราบ)

5 กรกฎาคม 2565

เรื่อง รายงานการเข้าทำรายการจำหน่ายไปซึ่งสินทรัพย์ของบริษัท

เรียน ท่านผู้ถือหุ้น

ด้วยที่ประชุมคณะกรรมการบริษัท ที.อาร์.วี. รับเบอร์ โปรดักส์ จำกัด (มหาชน) (“บริษัท”) ครั้งที่ 3/2565 ซึ่งจัดขึ้นเมื่อวันที่ 4 กรกฎาคม 2565 ได้มีมติอนุมัติให้เข้าทำรายการจำหน่ายไปซึ่งสินทรัพย์ของบริษัท ตามรายละเอียดดังนี้

### รายการจำหน่ายไปซึ่งสินทรัพย์ของบริษัท

1. วันที่ทำรายการ : เดือนกรกฎาคม 2565
2. คู่สัญญาที่เกี่ยวข้อง : ผู้ขาย : บริษัท ที.อาร์.วี. รับเบอร์ โปรดักส์ จำกัด (มหาชน)

ผู้ซื้อ : 1. นายภาคภูมิ อรพินทร์

2. นายกฤตวัชร อรพินทร์

3. นายสหภัทร อรพินทร์

ความสัมพันธ์: ไม่มี

3. ลักษณะทั่วไปของรายการ : ขายที่ดินเปล่าจำนวน 2 แปลง

และขนาดของรายการ : เกณฑ์มูลค่ารวมของสิ่งตอบแทน

มูลค่าของสินทรัพย์ที่จำหน่ายไป 100,000,000 บาท

มูลค่าของสินทรัพย์รวม 379,230,420 บาท เท่ากับร้อยละ 26.37

ตามเกณฑ์มูลค่ารวมของสิ่งตอบแทน ซึ่งเป็นเกณฑ์ที่คำนวณขนาดรายการจากงบการเงินของบริษัท ณ วันที่ 31 มีนาคม 2565 ซึ่งมีมูลค่าเท่ากับหรือสูงกว่าร้อยละ 15 แต่ต่ำกว่าร้อยละ 50 ตามประกาศรายการได้มาและจำหน่ายไป ดังนั้นบริษัท ต้องเปิดเผยรายการต่อตลาดหลักทรัพย์ฯ และจะจัดส่งหนังสือแจ้งผู้ถือหุ้นภายใน 21 วันนับแต่วันที่เปิดเผยข้อมูลต่อตลาดหลักทรัพย์ฯ

- 4.รายละเอียดของสินทรัพย์ที่จะ : ที่ดินเปล่า จำนวน 2 แปลง คือ  
ขาย
1. โฉนดเลขที่ 1146 เลขที่ดิน 5 หน้าสำรวจ 91 ขนาด 18-2-93 (ไร่-งาน-ตร.ว.)
  2. โฉนดเลขที่ 1147 เลขที่ดิน 4 หน้าสำรวจ 92 ขนาด 17-2-79 (ไร่-งาน-ตร.ว.)
- หมายเหตุ โฉนดที่ดินตั้งอยู่ในเขต ต.บางวัว อ.บางปะกง จ.ฉะเชิงเทรา
- 5.มูลค่ารวมของสิ่งตอบแทน วิธีการชำระเงิน และเงื่อนไขสำคัญอื่น ๆ ตามที่ตกลงกัน
- : รับเงินจากการขายที่ดินจำนวน 100 ล้านบาท รับชำระเป็นแคชเชียร์และเงินสด
- การรับชำระและการโอนกรรมสิทธิ์ ทำ ณ กรมที่ดิน ภายในวันเดียวกัน โดยจะทำธุรกรรมให้เสร็จภายในเดือน กรกฎาคม 2565
- 6.มูลค่าทรัพย์สินที่จะขาย
- 1.โฉนดเลขที่ 1146 เนื้อที่ 18-2-93 (ไร่-งาน-ตร.ว.)  
ราคาทุน 24,340,000 บาท ราคาประเมิน\* 14,611,350 บาท  
ราคาขาย 51,420,533 บาท
  - 2.โฉนดเลขที่ 1147 เนื้อที่ 17-2-79 (ไร่-งาน-ตร.ว.)  
ราคาทุน 24,776,500 บาท ราคาประเมิน\* 13,804,050 บาท  
ราคาขาย 48,579,467 บาท
- \* ราคาประเมินอ้างอิงมาจากราคาของกรมธนารักษ์
- ระหว่างดำเนินการเตรียมข้อมูลเพื่อโอนกรรมสิทธิ์ได้มีผู้ซื้อรายใหม่เข้ามาเสนอ  
ราคาเพิ่มขึ้น ทางบริษัทจึงได้พิจารณาเจรจาราคากับผู้ซื้อรายเดิมจนได้ข้อสรุปเป็น  
ราคาใหม่ตามข้อมูลที่แจ้งแก้ไข
- 7.เกณฑ์ที่ใช้ในการกำหนดมูลค่าขาย : ราคาที่ตกลงระหว่างผู้ซื้อและผู้ขาย
- 8.วัตถุประสงค์และประโยชน์ที่จะได้รับ : นำเงินดังกล่าวไปใช้เป็นทุนหมุนเวียนเพื่อใช้พัฒนาบริษัท
- บุคคลที่เกี่ยวข้องและลักษณะขอบเขต : ไม่มี  
ของผู้มีส่วนได้เสีย
- 9.ความเห็นคณะกรรมการตรวจสอบ : คณะกรรมการตรวจสอบได้พิจารณาแล้วว่าการดำเนินการดังกล่าวมีความโปร่งใส  
ไม่ขัดต่อนโยบายบริษัท ไม่มีการขัดแย้งทางผลประโยชน์ใดๆ กับบุคคลที่เกี่ยวข้อง

กันกับทางบริษัทตามนิยามของ ตลาดหลักทรัพย์แห่งประเทศไทย และ คณะกรรมการกำกับหลักทรัพย์และตลาดหลักทรัพย์ (กลต.) สามารถเสนอต่อ คณะกรรมการบริษัทให้พิจารณาในกรณีดังกล่าวได้

10.ความเห็นของคณะกรรมการบริษัท : คณะกรรมการบริษัทมีมติให้จำหน่ายสินทรัพย์ของบริษัท คือ ที่ดินจำนวน 2 แปลง มูลค่ารวมไม่ต่ำกว่า 80,146,000 บาท ได้

จึงเรียนมาเพื่อโปรดทราบ

ขอแสดงความนับถือ

(นายธีรวุฒิ นวมงคลชัยกิจ)

ประธานเจ้าหน้าที่บริหาร

ผู้มีอำนาจลงนามสารสนเทศ

## สารสนเทศเกี่ยวกับรายการจำหน่ายไปซึ่งสินทรัพย์

บริษัท ที.อาร์.วี. รับเบอร์ โปรดักส์ จำกัด (มหาชน)

### สารสนเทศตามบัญชี (2) ตามเกณฑ์การได้มาหรือจำหน่ายไปของสินทรัพย์

#### 1. ความรับผิดชอบของคณะกรรมการบริษัทที่มีต่อสารสนเทศในเอกสารที่ส่งให้ผู้ถือหุ้น

คณะกรรมการบริษัทเป็นผู้รับผิดชอบในข้อมูลที่ระบุไว้ในสารสนเทศฉบับนี้และในเอกสารอื่นที่จัดส่งให้แก่ผู้ถือหุ้นของบริษัท ทั้งนี้ คณะกรรมการบริษัทได้ตรวจสอบข้อมูลที่เสนอต่อผู้ถือหุ้นด้วยความระมัดระวัง และรับรองว่าข้อมูลที่ระบุไว้ในสารสนเทศฉบับนี้ถูกต้องและมีสาระสำคัญครบถ้วน ไม่ขาดข้อมูลอันเป็นสาระสำคัญที่ควรแจ้ง ตลอดจนไม่มีข้อความที่ทำให้บุคคลอื่นสำคัญผิดในสาระสำคัญ

#### 2. (กรณีที่มี) ความเห็นของผู้เชี่ยวชาญอิสระ คุณสมบัติของผู้เชี่ยวชาญ การถือหุ้นและความสัมพันธ์ของผู้เชี่ยวชาญกับบริษัทจดทะเบียนและคู่สัญญา

บริษัทได้ว่าจ้างประเมินราคาสินทรัพย์ คือ บริษัท โนเบิล พร็อพเพอร์ตี้ แวลูเอชัน จำกัด ซึ่งเป็นบริษัทประเมินราคาสินทรัพย์ที่อยู่ในรายชื่อของสำนักงานคณะกรรมการกำกับหลักทรัพย์และตลาดหลักทรัพย์ (“กตล”) เพื่อประเมินราคาที่ดินและประกอบการศึกษาการเข้าทำรายการ ทั้งนี้ บริษัทผู้ประเมินราคาที่ดินไม่มีความเกี่ยวข้องหรือถือหุ้นในบริษัทแต่อย่างใด

#### 3. รายละเอียดของมูลหนี้

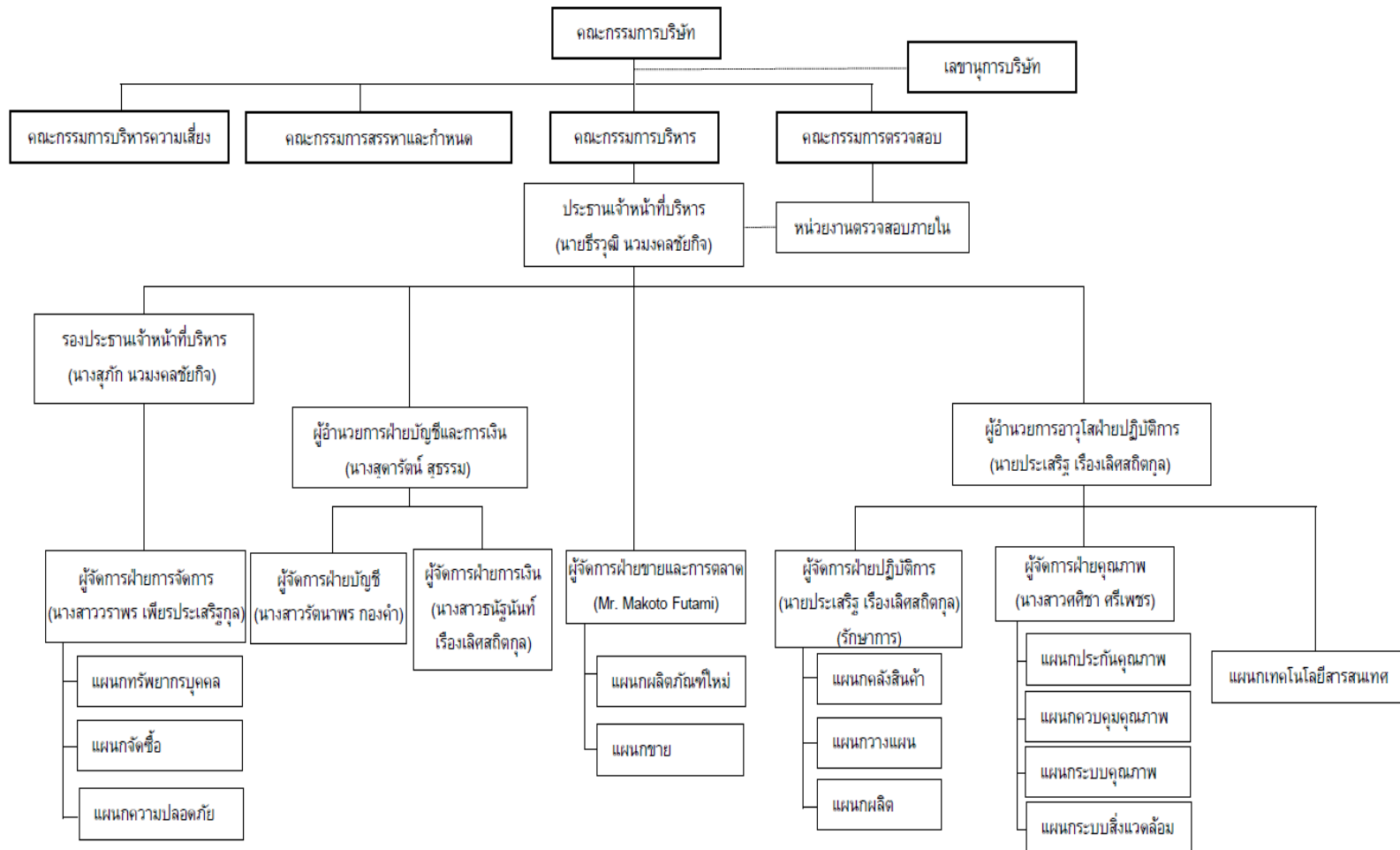
-ไม่มี-

#### 4. ข้อมูลของบริษัท และการดำเนินธุรกิจโดยสรุป

##### 4.1 ประวัติความเป็นมา

เดิมจดทะเบียนจัดตั้งเป็นห้างหุ้นจำกัด ที.อาร์.วี. รับเบอร์โปรดักส์ 1996 เมื่อเดือน สิงหาคม 2539 ด้วยทุนจดทะเบียน 500,000 บาท ต่อมาบริษัท ได้จดทะเบียนเป็นบริษัทจำกัดกับกระทรวงพาณิชย์ เมื่อเดือน กุมภาพันธ์ 2548 โดยเปลี่ยนชื่อเป็น บริษัท ที.อาร์.วี. รับเบอร์ โปรดักส์ จำกัด ด้วยทุนจดทะเบียนเริ่มแรก 2,000,000 บาท ต่อมาได้จดทะเบียนแปรสภาพเป็นบริษัทมหาชนจำกัด เมื่อวันที่ 19 พฤษภาคม 2564 และได้รับอนุมัติให้เป็นบริษัทจดทะเบียนในตลาดหลักทรัพย์แห่งประเทศไทย เมื่อวันที่ 1 พฤศจิกายน 2564 บริษัทได้มีการเพิ่มทุนเพื่อรองรับการเติบโตทางธุรกิจ และเป็นการเพิ่มศักยภาพการแข่งขัน โดยปัจจุบันบริษัทมีทุนจดทะเบียนรวมทั้งสิ้น 105,000,000 บาท

4.2 โครงสร้างองค์กร ของบริษัทมีดังนี้



#### 4.3 ลักษณะการประกอบธุรกิจ

บริษัท ที.อาร์.วี. รับเบอร์ โปรดักส์ จำกัด (มหาชน) (“บริษัท” หรือ “TRV”) ประกอบธุรกิจมีวัตถุประสงค์เพื่อผลิตและจำหน่ายชิ้นส่วนยางขึ้นรูปในยานยนต์และเครื่องใช้ไฟฟ้า บริษัทมุ่งพัฒนาคุณภาพในการผลิตและการบริการให้เทียบเท่าระดับสากลด้วยการบริหารจัดการต้นทุนที่มีประสิทธิภาพ เพื่อสร้างความเชื่อมั่นให้กับลูกค้า โดยผ่านการรับรองมาตรฐานระบบบริหารงานคุณภาพ (ISO 9001) และผ่านการรับรองมาตรฐาน IATF 16949 สำหรับอุตสาหกรรมยานยนต์ ปัจจุบัน บริษัทผลิตและจัดจำหน่ายสินค้าจำแนกตามกลุ่มลูกค้าอุตสาหกรรม ดังนี้

- (1) ชิ้นส่วนยางขึ้นรูปในยานยนต์ อาทิ ท่อยางกันกระแทก ยางร้อยสายไฟในรถยนต์ ปะเก็นยาง ยางโอริง ลูกยาง ซีลยาง ยางแป้นเบรก ยางกันลื่น เป็นต้น
- (2) ชิ้นส่วนยางขึ้นรูปในเครื่องใช้ไฟฟ้า อาทิ ชิ้นส่วนยางในหม้อหุงข้าว ฝักบัว เครื่องซักผ้า เครื่องดูดฝุ่น ไมโครเวฟ คอมเพรสเซอร์ ตู้เย็น เครื่องกรองอากาศ เป็นต้น
- (3) ชิ้นส่วนยางขึ้นรูปอื่น ๆ อาทิ ชิ้นส่วนยางในเครื่องจักรการเกษตร ทำประปา เป็นต้น



4.4 ตารางสรุปงบการเงินในระยะ 3 ปีที่ผ่านมา และปีปัจจุบันถึงไตรมาสล่าสุด พร้อมทั้งคำอธิบายและการวิเคราะห์ฐานะการเงินและผลการดำเนินงานในปีที่ผ่านมาและปีปัจจุบันจนถึงไตรมาสล่าสุด

(หน่วย : ล้านบาท)

งบกำไรขาดทุน	งบการเงินรวมรายปีและไตรมาส							
	31 มีนาคม 2565 (ยังไม่ได้ตรวจสอบ)		2564 (ตรวจสอบแล้ว)		2563 (ตรวจสอบแล้ว)		2562 (ตรวจสอบแล้ว)	
	ล้านบาท	ร้อยละ	ล้านบาท	ร้อยละ	ล้านบาท	ร้อยละ	ล้านบาท	ร้อยละ
รายได้จากการขาย	46.98	100.00	177.58	100.00	159.41	100.00	167.98	100.00
ต้นทุนขาย	(29.38)	62.54	(107.58)	60.58	(99.20)	62.23	(105.85)	63.01
<b>กำไรขั้นต้น</b>	<b>17.60</b>	<b>37.46</b>	<b>70.00</b>	<b>39.42</b>	<b>60.21</b>	<b>37.77</b>	<b>62.13</b>	<b>36.99</b>
รายได้อื่น	0.06	0.12	0.99	0.55	0.24	0.16	0.57	0.34
ค่าใช้จ่ายในการขาย	(2.61)	5.55	(10.73)	6.04	(7.97)	5.00	(7.43)	4.42
ค่าใช้จ่ายในการบริหาร	(6.75)	14.36	(27.96)	15.74	(24.77)	15.54	(19.75)	11.76
<b>กำไรจากการดำเนินงาน</b>	<b>8.29</b>	<b>17.66</b>	<b>32.30</b>	<b>18.19</b>	<b>27.71</b>	<b>17.39</b>	<b>35.52</b>	<b>21.15</b>
ต้นทุนทางการเงิน	(0.39)	0.82	(1.88)	1.06	(1.29)	0.81	(4.15)	2.47
<b>กำไรก่อนภาษีเงินได้</b>	<b>7.91</b>	<b>16.83</b>	<b>30.42</b>	<b>17.13</b>	<b>26.42</b>	<b>16.58</b>	<b>31.37</b>	<b>18.68</b>
ค่าใช้จ่ายภาษีเงินได้	(1.93)	4.11	(6.27)	3.53	(5.22)	3.28	(6.10)	3.64
<b>กำไร (ขาดทุน) สุทธิสำหรับปี</b>	<b>5.98</b>	<b>12.72</b>	<b>24.15</b>	<b>13.60</b>	<b>21.20</b>	<b>13.30</b>	<b>25.27</b>	<b>15.04</b>
การวัดมูลค่าใหม่ของภาวะผูกพันผลประโยชน์พนักงานหลังออกจากงาน-สุทธิจากภาษี	-	-	(1.67)	0.94	-	-	(1.67)	0.99
<b>กำไรเบ็ดเสร็จรวมสำหรับปี</b>	<b>5.98</b>	<b>12.72</b>	<b>22.48</b>	<b>12.66</b>	<b>20.21</b>	<b>13.30</b>	<b>23.60</b>	<b>14.05</b>

หมายเหตุ : ร้อยละต่อรายได้จากการขาย



บริษัทมีรายได้จากการขายในปี 2562 - 2564 และไตรมาส 1 ปี 2565 เท่ากับ 167.98 ล้านบาท 159.41 ล้านบาท 177.58 ล้านบาท และ 46.98 ล้านบาท โดยมีอัตราการเติบโตเพิ่มขึ้นร้อยละ 11.39 เมื่อเทียบยอดรายได้ของปี 2563 กับปี 2564 บริษัทมีอัตรากำไรขั้นต้นในปี 2562 - 2564 และไตรมาส 1 ปี 2565 เท่ากับร้อยละ 36.99 ร้อยละ 37.77 ร้อยละ 39.42 และร้อยละ 37.46 ตามลำดับ บริษัทมีกำไรเบ็ดเสร็จจากงบการเงินปี 2562 - 2564 และไตรมาส 1 ปี 2565 เท่ากับ 23.60 ล้านบาท 21.20 ล้านบาท 22.48 ล้านบาท และ 5.98 ล้านบาท ตามลำดับ ทั้งนี้ หากพิจารณากำไรสุทธิก่อนการวัดมูลค่าใหม่ของภาวะผูกพันผลประโยชน์พนักงาน บริษัทจะมีกำไรสุทธิเท่ากับ 25.27 ล้านบาท 21.20 ล้านบาท 24.15 ล้านบาท และ 5.98 ล้านบาท ตามลำดับ หรือคิดเป็นกำไรสุทธิร้อยละ 15.04 ร้อยละ 13.30 ร้อยละ 13.60 และร้อยละ 12.72 ตามลำดับ

สำหรับไตรมาส 1/2565 บริษัทฯ มีรายได้จากการขาย 46.98 ล้านบาท ลดลง 1.35 ล้านบาท เมื่อเทียบกับ 31 มีนาคม 2564 สาเหตุหลักมาจากการลดขายกลุ่มชิ้นส่วนยางขึ้นรูปในยานยนต์ลดลง 2.70 ล้านบาท ซึ่งเกิดจากการขาดแคลนชิ้นส่วนประกอบบางรายการที่นำเข้ามาจากต่างประเทศ มาใช้เป็นชิ้นส่วนประกอบของผลิตภัณฑ์ในกลุ่มผู้ผลิตรายอื่น ทำให้รถบางรุ่นต้องพักสายการผลิตและการพัฒนาารถรุ่นใหม่ก็ชะลอแผนออกไป ในขณะที่เดียวกันคำสั่งซื้อจากต่างประเทศก็ลดลง แต่ในส่วนของผลิตภัณฑ์ชิ้นส่วนยางขึ้นรูปในเครื่องใช้ไฟฟ้าของบริษัทยังคงมียอดขายได้เพิ่มขึ้น 1.08 ล้านบาท หรือคิดเป็นร้อยละ 5.06 เนื่องจากเครื่องใช้ไฟฟ้ารวมถึงอุปกรณ์อำนวยความสะดวก ที่มีความจำเป็นในชีวิตประจำวันยังคงเป็นสินค้าที่ผู้บริโภคยังคงมีความต้องการอยู่อย่างต่อเนื่อง

### รายได้จากการขาย

รายได้จากการขายเกิดจากการผลิตและจัดจำหน่ายชิ้นส่วนยางขึ้นรูปของบริษัทซึ่งเป็นรายได้จากการขายภายในประเทศทั้งหมด สามารถจำแนกออกได้เป็น 3 กลุ่มผลิตภัณฑ์ ได้แก่ ชิ้นส่วนยางขึ้นรูปในยานยนต์ ชิ้นส่วนยางขึ้นรูปในเครื่องใช้ไฟฟ้า และชิ้นส่วนยางขึ้นรูปอื่นๆ ซึ่งมีรายละเอียดดังนี้

### ตารางแสดงรายละเอียดโครงสร้างรายได้ของบริษัทแบ่งตามผลิตภัณฑ์ ในปี 2563 - 2564 และไตรมาส 1 ปี 2565

รายการ	งวดปีสิ้นสุด 31 ธันวาคม และ งวดไตรมาส					
	31 มีนาคม 2565 (ยังไม่ได้ตรวจสอบ)		ปี 2564 (ตรวจสอบแล้ว)		ปี 2563 (ตรวจสอบแล้ว)	
	ล้านบาท	ร้อยละ	ล้านบาท	ร้อยละ	ล้านบาท	ร้อยละ
ชิ้นส่วนยางขึ้นรูปในยานยนต์	24.07	51.23	95.08	53.54	70.25	44.07
อัตราการเติบโต (ร้อยละ)					35.35	
ชิ้นส่วนยางขึ้นรูปในเครื่องใช้ไฟฟ้า	22.31	47.50	76.80	48.45	87.81	55.08
อัตราการเติบโต (ร้อยละ)					(12.53)	
ชิ้นส่วนยางขึ้นรูปอื่นๆ	0.60	1.28	1.74	0.98	1.35	0.85
อัตราการเติบโต (ร้อยละ)					28.89	
<b>รายได้จากการขายรวม</b>	<b>46.98</b>	<b>100</b>	<b>177.58</b>	<b>100.00</b>	<b>159.41</b>	<b>100</b>
อัตราการเติบโต (ร้อยละ)					11.39	

หมายเหตุ: ร้อยละต่อรายได้จากการขายรวม

ปี 2564 บริษัทมีรายได้จากการขายเท่ากับ 177.58 ล้านบาท ซึ่งเพิ่มขึ้น 18.17 ล้านบาท หรือคิดเป็นร้อยละ 11.39 เมื่อเทียบกับปี 2563 มีสาเหตุหลักมาจากยอดขายสั่งซื้อที่เพิ่มขึ้นจากกลุ่มผู้ผลิตชิ้นส่วนยานยนต์จำนวน 24.83 ล้านบาท หรือคิดเป็นอัตราการเติบโตเพิ่มขึ้นร้อยละ 35.35 เมื่อเทียบกับกลุ่มผลิตภัณฑ์เดียวกัน ซึ่งเกิดจากผลกระทบของสถานการณ์โควิด-19 ที่กลุ่มผู้ผลิตชิ้นส่วนยานยนต์ชะลอคำสั่งซื้อในปี 2563 ทั้งนี้ คำสั่งซื้อของกลุ่มผู้ผลิตชิ้นส่วนยานยนต์ทยอยกลับมาในช่วงครึ่งปีหลังของปี 2563 และตลอดทั้งปี 2564 ยอดการสั่งซื้อก็ยังมีเพิ่มขึ้นมาอย่างต่อเนื่อง เพราะยอดการผลิตและจำหน่ายภายในประเทศและต่างประเทศกลับมาฟื้นตัว หลังความกังวลเกี่ยวกับสถานการณ์โควิด-19 เริ่มกลับมามีคลัสเตอร์และฟื้นตัวตามภาวะเศรษฐกิจโลกที่กลับมามีแนวโน้มดีขึ้น นอกจากนี้ บริษัทก็ยังคงรักษายอดขายการสั่งซื้อของกลุ่มผู้ผลิตเครื่องใช้ไฟฟ้าและผู้ผลิตชิ้นส่วนเครื่องใช้ไฟฟ้าไว้ได้ใกล้เคียงกับปี 2563 โดยมียอดขายอยู่ที่ 80.76 ล้านบาท ลดลง 7.05 ล้านบาท คิดเป็นอัตราลดลงอยู่ที่ร้อยละ 8.04 เมื่อเทียบกับกลุ่มเดียวกัน สาเหตุเนื่องมาจากการดำเนินชีวิตในสถานการณ์โควิด-19 จากปี 2563 ก็ยังมีกลุ่มประชาชนบางส่วนที่จำเป็นต้องอาศัยหรือทำงานในที่พักอาศัยระหว่างวันเช่นเดิม จึงส่งผลให้ความต้องการในการใช้เครื่องใช้ไฟฟ้าภายในบ้านที่ถือเป็นสิ่งอำนวยความสะดวกสำหรับการดำเนินชีวิตยังคงมีความจำเป็นต่อเนื่องมาจากปีที่ผ่านมา

สำหรับไตรมาส 1/2565 บริษัท มีรายได้จากการขายกลุ่มผู้ผลิตชิ้นส่วนยานยนต์ เท่ากับ ร้อยละ 51.23 สูงกว่ากลุ่มผู้ผลิตชิ้นส่วนเครื่องใช้ไฟฟ้าที่มีรายได้รวมอยู่ที่ร้อยละ 47.50 เนื่องจากคำสั่งซื้อรถยนต์ยังคงมีเข้ามาอย่างต่อเนื่อง

## **ต้นทุนขายและกำไรขั้นต้น**

### **ต้นทุนขาย**

ต้นทุนขายของบริษัทประกอบด้วย 1) ต้นทุนวัตถุดิบที่มีองค์ประกอบหลัก ได้แก่ ยางคอมพาวด์และสารเคมีต่างๆ 2) ต้นทุนที่เกี่ยวข้องกับแรงงานผลิตซึ่งประกอบไปด้วยเงินเดือน ค่าแรงรายวัน สวัสดิการและเบี้ยเลี้ยง และ 3) ต้นทุนที่เกี่ยวข้องกับการผลิตมีองค์ประกอบหลักได้แก่ ค่าไฟฟ้า ค่าเสื่อมราคา ค่าบรรจุภัณฑ์ ค่าซ่อมแซมบำรุงและค่าวัสดุสิ้นเปลือง

ปี 2564 บริษัทมีต้นทุนขายเท่ากับ 107.58 ล้านบาท ซึ่งเพิ่มขึ้น 8.38 ล้านบาท มีสาเหตุมาจากต้นทุนวัตถุดิบเพิ่มขึ้นจากรายได้จากการขายที่เพิ่มขึ้น รวมถึงราคาน้ำมันดิบซึ่งเป็นส่วนประกอบหลักของยางคอมพาวด์ปรับตัวเพิ่มขึ้นระหว่างปี 2564 เมื่อเทียบกับปี 2563 ส่งผลให้ราคาวัตถุดิบยางคอมพาวด์ปรับตัวเพิ่มขึ้นตามไปด้วย และต้นทุนแรงงานเพิ่มขึ้นจากอัตราค่าแรงพนักงานรายวันและรายเดือนปรับเพิ่มขึ้น ค่าใช้จ่ายในการผลิตปรับลดลงจากการควบคุมและจัดการของฝ่ายผลิต

สำหรับไตรมาส 1/2565 บริษัท มีต้นทุนขายเท่ากับ 29.38 ล้านบาท คิดเป็นร้อยละ 62.54 ปรับเพิ่มขึ้นเมื่อเทียบกับต้นทุนขาย ณ 31 ธันวาคม 2564 ที่อยู่ที่ร้อยละ 60.58 ปรับเพิ่มขึ้นเนื่องจากราคาวัตถุดิบปรับตัวสูงขึ้น

### กำไรขั้นต้นและอัตรากำไรขั้นต้น

รายการ	งวดปีสิ้นสุด 31 ธันวาคม และไตรมาส		
	31 มีนาคม 2565 (ยังไม่ได้ตรวจสอบ)	2564 (ตรวจสอบแล้ว)	2563 (ตรวจสอบแล้ว)
กำไรขั้นต้น	17.60	70.00	60.21
อัตรากำไรขั้นต้น (ร้อยละ)	37.46	39.42	37.77
<b>สัดส่วนรายได้ (ร้อยละ)</b>			
ชิ้นส่วนยางขึ้นรูปในยานยนต์	51.22	53.54	44.07
ชิ้นส่วนยางขึ้นรูปในเครื่องใช้ไฟฟ้า	47.50	45.48	55.08
ชิ้นส่วนยางขึ้นรูปอื่นๆ	1.28	0.98	0.85
<b>รวม</b>	<b>100.00</b>	<b>100.00</b>	<b>100.00</b>

กำไรขั้นต้นในปี 2563 – 2564 และไตรมาส 1 ปี 2565 เท่ากับ 60.21 ล้านบาท และ 70.00 ล้านบาท และ 17.60 ล้านบาท คิดเป็นอัตรากำไรขั้นต้นร้อยละ 37.77 ร้อยละ 39.42 และร้อยละ 37.46 ตามลำดับ

ปี 2564 บริษัทมีกำไรขั้นต้นเท่ากับ 70.00 ล้านบาท ซึ่งเป็นปีที่มีการเปลี่ยนแปลงของสัดส่วนรายได้จากการขายที่มีนัยสำคัญ กล่าวคือ มีรายได้จากการขายชิ้นส่วนยางขึ้นรูปในกลุ่มผู้ผลิตชิ้นส่วนยานยนต์ร้อยละ 53.54 คิดเป็นสัดส่วนเพิ่มขึ้นร้อยละ 9.47 จากปี 2563 ซึ่งเป็นปีแรกที่ยอดขายกลุ่มนี้มียอดขายสูงสุดในกลุ่ม ซึ่งมีสาเหตุมาจากสถานการณ์โควิด-19 ที่เริ่มคลี่คลายและภาวะเศรษฐกิจโดยรวมที่เริ่มกลับมาฟื้นตัวดีขึ้น ทำให้ยอดคำสั่งซื้อกลับมาเพิ่มขึ้นและยังเป็นกลุ่มสินค้าที่มีอัตรากำไรขั้นต้นสูงกว่ากลุ่มอื่น ดังจะเห็นได้จากอัตรากำไรขั้นต้นของปี 2564 เพิ่มขึ้นร้อยละ 1.65 จากปี 2563 แต่ในไตรมาส 1 ปี 2565 รายได้จากกลุ่มชิ้นส่วนยานยนต์ก็สูงกว่าชิ้นส่วนเครื่องใช้ไฟฟ้า แต่ปัจจัยด้านราคาวัตถุดิบที่สูงขึ้นทำให้อัตรากำไรขั้นต้นปรับลดลงเมื่อเทียบกับปี 2564

### รายได้อื่น

รายได้อื่นเกิดจากรายได้ที่ไม่ได้มาจากการประกอบธุรกิจหลักของบริษัทประกอบด้วย ดอกเบี้ยรับ กำไร(ขาดทุน) จากการจำหน่ายสินทรัพย์ และรายได้จากการขายเศษยางจากกระบวนการผลิต ซึ่งในงวดสำหรับปี 2563 – 2564 บริษัทมีรายได้อื่นเท่ากับ 0.24 ล้านบาท และ 0.99 ล้านบาท หรือคิดเป็นสัดส่วนร้อยละ 0.16 และร้อยละ 0.55 ของรายได้รวม ตามลำดับ

ปี 2564 บริษัทมีรายได้อื่นเท่ากับ 0.99 ล้านบาทซึ่งเพิ่มขึ้น 0.75 ล้านบาทหรือคิดเป็นร้อยละ 306.73 เมื่อเทียบกับปี 2563 ซึ่งมีสาเหตุมาจากในปี 2564 บริษัทมีการขายทรัพย์สินจำนวน 1 รายการ

### ค่าใช้จ่ายในการขายและบริหาร

#### ค่าใช้จ่ายในการขาย

ค่าใช้จ่ายในการขายของบริษัทประกอบด้วย เงินเดือน สวัสดิการ ค่าเดินทาง ค่าเสื่อมราคา ค่าตัดจำหน่าย และค่าใช้จ่ายส่งเสริมการขาย ค่าใช้จ่ายในการขายในปี 2562 – 2564 และไตรมาส 1 ปี 2565 เท่ากับ 7.43 ล้านบาท 7.97 ล้านบาท 10.73 ล้านบาท และ 2.61 ล้านบาท หรือคิดเป็นร้อยละ 4.42 ร้อยละ 5.00 ร้อยละ 6.04 และร้อยละ 5.55 ของรายได้จากการขายตามลำดับ

ปี 2564 บริษัทมีค่าใช้จ่ายในการขายเท่ากับ 10.73 ล้านบาทซึ่งเพิ่มขึ้น 2.76 ล้านบาทหรือคิดเป็นร้อยละ 34.62 เมื่อเทียบกับปี 2563 โดยคิดเป็นสัดส่วนค่าใช้จ่ายในการขายต่อรายได้จากการขายเท่ากับร้อยละ 6.04 ในปี 2564 ซึ่งเพิ่มขึ้นร้อยละ 1.04 เมื่อเทียบกับปี 2563 ที่ร้อยละ 5.00 เนื่องจากค่าใช้จ่ายในการขนส่งสินค้าและค่าใช้จ่ายส่งเสริมการขายที่เพิ่มขึ้นตามยอดขายเท่ากับ 1.27 ล้านบาท และบริษัทมีค่าใช้จ่ายที่เกี่ยวข้องกับพนักงานฝ่ายขายเพิ่มขึ้น 1.49 ล้านบาท เพื่อสนับสนุนแผนการขายฐานลูกค้ารายใหม่เพื่อเพิ่มยอดขายในอนาคต

สำหรับไตรมาส 1/2565 บริษัทมีค่าใช้จ่ายในการขายเท่ากับ 2.61 ล้านบาท คิดเป็นร้อยละ 5.55 ปรับลดลงเนื่องจากมีค่าใช้จ่ายส่งเสริมการขายและค่ารับรองลดลงเมื่อเทียบกับยอดสิ้นปี 2564 ยอดรายได้ที่ขายได้เป็นบริษัทที่ไม่ได้มีค่าใช้จ่ายส่งเสริมการขายและบริษัทเพิ่มช่องทางติดต่อลูกค้าทางออนไลน์มากขึ้น

#### ค่าใช้จ่ายในการบริหาร

ค่าใช้จ่ายในการบริหารของบริษัทประกอบด้วย เงินเดือน สวัสดิการ ค่าเดินทาง ค่าเสื่อมราคา ค่าตัดจำหน่าย ค่าที่ปรึกษา ค่าสอบบัญชี ค่าใช้จ่ายภาษี และค่าธรรมเนียม ค่าใช้จ่ายในการบริหารในปี 2562 – 2564 และไตรมาส 1 ปี 2565 เท่ากับ 19.75 ล้านบาท 24.77 ล้านบาท 27.96 ล้านบาท และ 6.75 ล้านบาท หรือคิดเป็นร้อยละ 11.76 ร้อยละ 15.54 ร้อยละ 15.74 และร้อยละ 14.36 ของรายได้จากการขายตามลำดับ

ปี 2564 บริษัทมีค่าใช้จ่ายในการบริหารเท่ากับ 27.96 ล้านบาทซึ่งเพิ่มขึ้น 3.19 ล้านบาทหรือคิดเป็นร้อยละ 12.87 เมื่อเทียบกับปี 2563 โดยคิดเป็นสัดส่วนค่าใช้จ่ายในการบริหารต่อรายได้จากการขายเท่ากับร้อยละ 15.74 ในปี 2564 ซึ่งเพิ่มขึ้นร้อยละ 0.20 เมื่อเทียบกับปี 2563 ที่ร้อยละ 15.54 สาเหตุหลักมาจากค่าใช้จ่ายเงินเดือนและโบนัสของพนักงานเพิ่มขึ้น 1.10 ล้านบาท ค่าใช้จ่ายที่เกี่ยวข้องกับการเตรียมตัวเข้าจดทะเบียนในตลาดหลักทรัพย์ เพิ่มขึ้น 0.77 ล้านบาท

สำหรับไตรมาส 1/2565 บริษัทมีค่าใช้จ่ายในการบริหารเท่ากับ 6.75 ล้านบาท คิดเป็นร้อยละ 14.36 ปรับลดลงเนื่องจากมีค่าโฆษณา, ค่าธรรมเนียมสอบบัญชี, ค่าตรวจสอบภายในและค่าที่ปรึกษาปรับลดลงเมื่อเทียบกับยอดสิ้นปี 2564 เนื่องจากการดำเนินงานด้านการเข้าตลาดเสร็จสิ้นลง

#### **กำไรก่อนต้นทุนทางการเงินและภาษีเงินได้ (EBIT)**

ปี 2564 บริษัทมีกำไรก่อนต้นทุนทางการเงินและภาษีเงินได้ (EBIT) เท่ากับ 32.30 ล้านบาทซึ่งเพิ่มขึ้น 4.59 ล้านบาทเมื่อเทียบกับปี 2563 โดยอัตรากำไรก่อนต้นทุนทางการเงินและภาษีเงินได้ (EBIT Margin) เพิ่มขึ้น จากร้อยละ 17.39 ในปี 2563 เป็นร้อยละ 18.19 ในปี 2564 ซึ่งมีสาเหตุหลักมาจากรายได้จากการขายที่ปรับเพิ่มขึ้นร้อยละ 11.39 ค่าใช้จ่ายในการขายเพิ่มขึ้น 2.76 ล้านบาท และค่าใช้จ่ายในการบริหารเพิ่มขึ้น 3.19 ล้านบาท

#### **ต้นทุนทางการเงิน**

ต้นทุนทางการเงินของบริษัทประกอบด้วยดอกเบี้ยเงินกู้ยืมจากสถาบันการเงินและดอกเบี้ยจากสัญญาเช่าซื้อ โดยในปี 2562 – 2564 และไตรมาส 1 ปี 2565 บริษัทมีต้นทุนทางการเงินเท่ากับ 2.47 ล้านบาท 1.29 ล้านบาท 1.88 ล้านบาท และ 0.39 ล้านบาทตามลำดับ

ปี 2564 บริษัทมีต้นทุนทางการเงินเท่ากับ 1.88 ล้านบาท ซึ่งเพิ่มขึ้น 0.59 ล้านบาท สาเหตุหลักมาจากเงินกู้ยืมจากสถาบันการเงินเฉลี่ยระหว่างงวดเพิ่มขึ้น โดยบริษัทมีหนี้สินที่มีภาระดอกเบี้ย ณ วันที่ 31 ธันวาคม 2563 เท่ากับ 45.60 ล้านบาท และ ณ 31 ธันวาคม 2564 เท่ากับ 25.66 ล้านบาท

สำหรับไตรมาส 1/2565 บริษัทมีต้นทุนทางการเงินเท่ากับ 0.39 ล้านบาท หรือคิดเป็นร้อยละ 0.82 ปรับลดลงเนื่องจากภาระเงินกู้ปรับลดลงจากการชำระเพิ่มระหว่างงวด

### กำไรสุทธิ

กำไรสุทธิในปี 2562 – 2564 และไตรมาส 1 ปี 2565 เท่ากับ 25.27 ล้านบาท 21.20 ล้านบาท 24.15 ล้านบาท และ 5.98 ล้านบาท หรือคิดเป็นอัตรากำไรสุทธิร้อยละ 15.04 ร้อยละ 13.30 ร้อยละ 13.60 และร้อยละ 12.72 ตามลำดับ

ปี 2564 บริษัทมีกำไรสุทธิเท่ากับ 24.15 ล้านบาท เพิ่มขึ้น 2.95 ล้านบาทหรือคิดเป็นร้อยละ 13.93 ซึ่งสาเหตุหลักมาจากรายได้จากการขายเพิ่มขึ้น 18.17 ล้านบาท ทั้งนี้ ต้นทุนขายเพิ่มขึ้น 8.38 ล้านบาทสอดคล้องกับรายได้จากการขายที่เพิ่มขึ้น ค่าใช้จ่ายในการขายเพิ่มขึ้น 2.76 ล้านบาท ค่าใช้จ่ายในการบริการเพิ่มขึ้น 3.19 ล้านบาทและค่าใช้จ่ายภาษีเงินได้

เพิ่มขึ้น 1.04 ล้านบาท สอดคล้องกับกำไรก่อนค่าใช้จ่ายภาษีเงินได้ที่เพิ่มขึ้น โดยอัตรากำไรสุทธิของบริษัทเพิ่มขึ้นร้อยละ 0.30 จากร้อยละ 13.30 ในปี 2563 เป็นร้อยละ 13.60 ในปี 2564 สาเหตุหลักมาจากที่บริษัทมีรายได้จากการขายเพิ่มขึ้น

สำหรับไตรมาส 1/2565 บริษัทมีกำไรสุทธิเท่ากับ 5.98 ล้านบาท หรือคิดเป็นร้อยละ 12.72 ปรับลดลงเนื่องจากต้นทุนวัตถุดิบปรับเพิ่มขึ้นทำให้ผลกำไรสุทธิปรับลดลงด้วย

#### **ผลกระทบของการแพร่ระบาดของโควิด-19 ต่อผลการดำเนินงานของบริษัท**

เนื่องด้วยบริษัทไม่ได้พึ่งพิงกลุ่มลูกค้าในอุตสาหกรรมใดอุตสาหกรรมหนึ่งและไม่ได้พึ่งพิงกลุ่มลูกค้ารายใดรายหนึ่งถึงแม้ว่ามีเหตุการณ์ที่ผู้ผลิตรถยนต์ในประเทศไทยบางรายประกาศปิดโรงงานชั่วคราวในช่วงเวลาดังกล่าว บริษัทยังสามารถผลิตและจำหน่ายสินค้าให้กับลูกค้าในอุตสาหกรรมเครื่องใช้ไฟฟ้าและอุตสาหกรรมอื่นได้ รวมถึงบริษัทมีความสัมพันธ์ที่ดีกับทั้งลูกค้าและคู่ค้า ดังนั้นจึงจะทราบความเคลื่อนไหวในอุตสาหกรรมและสามารถเตรียมความพร้อมในการวางแผนการผลิต และบริหารจัดการสินค้าคงคลังให้สอดคล้องกับยอดคำสั่งซื้อ ทั้งนี้ บริษัทยังติดตามสถานการณ์การแพร่ระบาดอย่างสม่ำเสมอและเชื่อมั่นว่าจะสามารถดำเนินธุรกิจและบริหารความเสี่ยงภายใต้สถานการณ์การแพร่ระบาดของโรคโควิด-19 ได้



## งบแสดงฐานะทางการเงิน

งบแสดงฐานะทางการเงินของบริษัทฉบับตรวจสอบ สำหรับงวดปีบัญชีสิ้นสุด 31 ธันวาคม 2562 – 2564 และไตรมาส 1 ปี 2565 ซึ่งตรวจสอบโดยบริษัท ไพรซ์วอเตอร์เฮาส์คูเปอร์ส เอบีเอส จำกัด โดยมีรายละเอียดดังนี้

(หน่วย : ล้านบาท)

งบแสดงฐานะการเงิน	งวดปี สิ้นสุดวันที่ 31 ธันวาคม และไตรมาส							
	31 มีนาคม 2565 (ยังไม่ได้ตรวจสอบ)		31 ธันวาคม 2564 (ตรวจสอบแล้ว)		31 ธันวาคม 2563 (ตรวจสอบแล้ว)		31 ธันวาคม 2562 (ตรวจสอบแล้ว)	
	ล้านบาท	ร้อยละ	ล้านบาท	ร้อยละ	ล้านบาท	ร้อยละ	ล้านบาท	ร้อยละ
<b>สินทรัพย์หมุนเวียน</b>								
เงินสดและรายการเทียบเท่าเงินสด	124.02	32.70	111.42	30.37	4.25	1.58	7.65	2.80
เงินลงทุนระยะสั้น	-	-	-	-	-	-	0.28	0.10
ลูกหนี้การค้าและลูกหนี้อื่น	37.62	9.92	41.59	11.33	45.04	16.80	40.81	14.96
สินค้าคงเหลือ - สุทธิ	16.92	4.46	14.46	3.94	10.93	4.08	12.08	4.43
สินทรัพย์หมุนเวียนอื่น	0.14	0.04	0.22	0.06	0.15	0.05	0.69	0.25
<b>รวมสินทรัพย์หมุนเวียน</b>	<b>178.71</b>	<b>47.12</b>	<b>167.69</b>	<b>45.70</b>	<b>60.37</b>	<b>22.51</b>	<b>61.51</b>	<b>22.54</b>
<b>สินทรัพย์ไม่หมุนเวียน</b>								
อสังหาริมทรัพย์เพื่อการลงทุน	49.12	12.95	49.12	13.39	49.12	18.32	49.12	18.00
ที่ดิน อาคาร และอุปกรณ์ - สุทธิ	139.93	36.90	142.44	38.82	126.75	47.27	157.54	57.73
สินทรัพย์สิทธิการให้ - สุทธิ	6.62	1.75	2.48	0.68	26.28	9.80	-	-



งบแสดงฐานะการเงิน	งวดปี สิ้นสุดวันที่ 31 ธันวาคม และไตรมาส							
	31 มีนาคม 2565 (ยังไม่ได้ตรวจสอบ)		31 ธันวาคม 2564 (ตรวจสอบแล้ว)		31 ธันวาคม 2563 (ตรวจสอบแล้ว)		31 ธันวาคม 2562 (ตรวจสอบแล้ว)	
	ล้านบาท	ร้อยละ	ล้านบาท	ร้อยละ	ล้านบาท	ร้อยละ	ล้านบาท	ร้อยละ
สินทรัพย์ไม่มีตัวตนอื่น - สุทธิ	2.57	0.68	2.64	0.72	2.52	0.94	2.49	0.91
สินทรัพย์ภาษีเงินได้รอการตัดบัญชี - สุทธิ	1.39	0.37	1.63	0.44	1.05	0.39	1.12	0.41
สินทรัพย์ไม่หมุนเวียนอื่น	0.89	0.24	0.89	0.24	2.05	0.77	1.13	0.41
<b>รวมสินทรัพย์ไม่หมุนเวียน</b>	<b>200.52</b>	<b>52.88</b>	<b>199.21</b>	<b>54.30</b>	<b>207.77</b>	<b>77.49</b>	<b>211.40</b>	<b>77.46</b>
<b>รวมสินทรัพย์</b>	<b>379.23</b>	<b>100.00</b>	<b>366.89</b>	<b>100.00</b>	<b>268.14</b>	<b>100.00</b>	<b>272.91</b>	<b>100.00</b>
<b>หนี้สินหมุนเวียน</b>								
เงินกู้ยืมระยะสั้นจากสถาบันการเงิน	-	-	-	-	2.04	0.76	-	-
เจ้าหนี้การค้าและเจ้าหนี้อื่น	34.02	8.97	29.29	7.98	38.35	14.31	32.46	11.89
ส่วนของเงินกู้ยืมระยะยาวจากสถาบันการเงิน ที่ถึงกำหนดชำระ ภายในหนึ่งปี	7.48	1.97	8.05	2.19	14.16	5.28	15.83	5.80
ส่วนของหนี้สินตามสัญญาเช่าทางการเงิน ที่ถึงกำหนดชำระภายใน หนึ่งปี			-	-	-	-	5.32	1.95
ส่วนของหนี้สินตามสัญญาเช่า ที่ถึงกำหนดชำระภายในหนึ่งปี	0.89	0.24	0.47	0.13	3.74	1.39	-	-
ภาษีเงินได้นิติบุคคลค้างจ่าย	4.16	1.10	2.49	0.68	2.81	1.05	3.25	1.19
หนี้สินหมุนเวียนอื่น	0.63	0.17	0.74	0.21	1.90	0.71	0.81	0.30
<b>รวมหนี้สินหมุนเวียน</b>	<b>47.18</b>	<b>12.44</b>	<b>41.04</b>	<b>11.19</b>	<b>63.00</b>	<b>23.50</b>	<b>57.67</b>	<b>21.13</b>





งบแสดงฐานะการเงิน	งวดปี สิ้นสุดวันที่ 31 ธันวาคม และไตรมาส							
	31 มีนาคม 2565 (ยังไม่ได้ตรวจสอบ)		31 ธันวาคม 2564 (ตรวจสอบแล้ว)		31 ธันวาคม 2563 (ตรวจสอบแล้ว)		31 ธันวาคม 2562 (ตรวจสอบแล้ว)	
	ล้านบาท	ร้อยละ	ล้านบาท	ร้อยละ	ล้านบาท	ร้อยละ	ล้านบาท	ร้อยละ
<b>หนี้สินไม่หมุนเวียน</b>								
เงินกู้ยืมระยะยาวจากสถาบันการเงิน	13.88	3.66	15.74	4.29	23.78	8.87	4.76	1.74
หนี้สินตามสัญญาเช่าทางการเงิน	-	-	-	-	-	-	2.94	1.08
หนี้สินตามสัญญาเช่า	3.25	0.86	1.41	0.38	1.88	0.70	-	-
ภาระผูกพันผลประโยชน์พนักงาน	9.24	2.44	9.01	2.45	6.17	2.30	5.44	2.00
<b>รวมหนี้สินไม่หมุนเวียน</b>	<b>26.37</b>	<b>6.95</b>	<b>26.15</b>	<b>7.13</b>	<b>31.83</b>	<b>11.87</b>	<b>13.14</b>	<b>4.82</b>
<b>รวมหนี้สิน</b>	<b>73.55</b>	<b>19.39</b>	<b>67.19</b>	<b>18.31</b>	<b>94.83</b>	<b>35.37</b>	<b>70.81</b>	<b>25.95</b>
<b>ส่วนของผู้ถือหุ้น</b>								
ทุนจดทะเบียน	105.00		105.00		77.72		77.72	
ทุนที่ออกและชำระแล้ว	105.00	27.69	105.00	28.62	77.72	28.98	77.72	28.48
ส่วนเกินมูลค่าหุ้น	149.89	39.52	149.89	40.85	57.72	21.52	57.72	21.15
กำไร (ขาดทุน) สะสมที่จัดสรรแล้ว	8.98	2.37	8.98	2.45	7.77	2.90	1.20	0.44
กำไร (ขาดทุน) สะสมที่ยังไม่ได้จัดสรร	41.81	11.03	35.83	9.77	30.10	11.23	65.46	23.98
<b>รวมส่วนของผู้ถือหุ้น</b>	<b>305.68</b>	<b>80.61</b>	<b>299.70</b>	<b>81.69</b>	<b>173.31</b>	<b>64.63</b>	<b>202.10</b>	<b>74.05</b>
<b>รวมหนี้สินและส่วนของผู้ถือหุ้น</b>	<b>379.23</b>	<b>100.00</b>	<b>366.89</b>	<b>100.00</b>	<b>268.14</b>	<b>100.00</b>	<b>272.91</b>	<b>100.00</b>

## สินทรัพย์

ณ วันที่ 31 ธันวาคม 2564 บริษัทมีสินทรัพย์รวมเท่ากับ 366.89 ล้านบาท ซึ่งเพิ่มขึ้น 98.75 ล้านบาทหรือคิดเป็นร้อยละ 36.83 จาก ณ วันที่ 31 ธันวาคม 2563 โดยสาเหตุหลักเกิดจาก

- (1) เงินสดและรายการเทียบเท่าเงินสดเท่ากับ 111.42 ล้านบาท ซึ่งเพิ่มขึ้น 107.17 ล้านบาท สาเหตุหลักมาจากการรับชำระค่าหุ้นสามัญจากการออกและเสนอขายหุ้นสามัญให้แก่ประชาชนทั่วไปเป็นครั้งแรก IPO สุทธิ 125.50 ล้านบาท รวมถึงมีกระแสเงินสดสุทธิจากการดำเนินงานที่เพิ่มขึ้น 32.58 ล้านบาท ทั้งนี้ บริษัทได้จ่ายชำระคืนเงินกู้ยืมแก่สถาบันการเงินจำนวน 14.23 ล้านบาท จ่ายเงินปันผล 21.88 ล้านบาท ชำระหนี้สินภายใต้สัญญาเช่าจำนวน 3.74 ล้านบาท และเงินสดจ่ายเพื่อซื้ออาคารและอุปกรณ์จำนวน 2.89 ล้านบาท
- (2) ที่ดิน อาคารและอุปกรณ์สุทธิเท่ากับ 142.44 ล้านบาท ซึ่งเพิ่มขึ้น 15.70 ล้านบาท สาเหตุหลักมาจากการรับโอนที่ดิน อาคาร และอุปกรณ์จากรายการสินทรัพย์สิทธิการให้เช่าชำระค่างวดตามสัญญาเช่าครบถ้วนแล้ว และบริษัทซื้อทรัพย์สินนั้นมาเป็นที่ดิน อาคารและอุปกรณ์ ในหมวดทรัพย์สิน ซึ่งคิดเป็นมูลค่าสุทธิที่รับโอนรวม 22.16 ล้านบาท นอกจากนี้ ในปี 2564 บริษัทได้ลงทุนซื้อสินทรัพย์เพิ่มขึ้น ได้แก่แม่พิมพ์จำนวน 1.23 ล้านบาท อุปกรณ์คอมพิวเตอร์จำนวน 0.42 ล้านบาท เครื่องมืออุปกรณ์โรงงานจำนวน 0.69 ล้านบาท อุปกรณ์และเครื่องใช้สำนักงานจำนวน 0.30 ล้านบาท ทั้งนี้บริษัทมีการรับรู้ค่าเสื่อมราคาเพิ่มขึ้น 9.30 ล้านบาท
- (3) สินค้าคงเหลือสุทธิเท่ากับ 14.46 ล้านบาท เพิ่มขึ้น 3.53 ล้านบาท สาเหตุหลักเกิดจากที่บริษัทมีสินค้าสำเร็จรูปเพิ่มขึ้น 5.48 ล้านบาท สินค้าระหว่างผลิตลดลง 2.08 ล้านบาทและวัตถุดิบเพิ่มขึ้น 0.23 ล้านบาท ซึ่งเป็นไปตามแผนการผลิตตามยอดคำสั่งซื้อของลูกค้าที่เพิ่มขึ้น จึงมีการสั่งซื้อวัตถุดิบเพื่อเตรียมการผลิตสินค้าเพิ่มขึ้นตามคำสั่งซื้อของลูกค้าทั้งนี้ บริษัทมีการตั้งค่าเผื่อต่อมูลค่าสินค้าคงเหลือเพิ่มขึ้น 0.10 ล้านบาท
- (4) ลูกหนี้การค้าและลูกหนี้อื่นเท่ากับ 41.59 ล้านบาท ซึ่งลดลง 3.45 ล้านบาท สาเหตุหลักมาจากการปรับลดระยะเวลาการให้สินเชื่อ สำหรับลูกหนี้การค้าบางรายจากเดิม 60 – 90 วัน เป็น 30 วัน

ณ วันที่ 31 มีนาคม 2565 บริษัทมีสินทรัพย์รวมเท่ากับ 379.23 ล้านบาท ซึ่งเพิ่มขึ้น 12.34 ล้านบาท หรือคิดเป็นร้อยละ 3.36 จาก ณ วันที่ 31 ธันวาคม 2564 โดยสาเหตุหลักเกิดจากเงินสดและรายการเทียบเท่าเงินสดเพิ่มขึ้น 12.60 ล้านบาท ลูกหนี้ปรับลดลง 3.97 ล้านบาท เนื่องจากการปรับลดระยะเวลาการให้สินเชื่อ สำหรับลูกหนี้การค้าบางรายจากเดิม 60 – 90 วัน เป็น 30 วัน สินทรัพย์สิทธิการให้เช่าเพิ่มขึ้น 4.14 ล้านบาท

## หนี้สิน

ณ วันที่ 31 ธันวาคม 2564 บริษัทมีหนี้สินรวมเท่ากับ 67.19 ล้านบาท หรือคิดเป็นสัดส่วนร้อยละ 18.31 ของหนี้สินรวมและส่วนของผู้ถือหุ้น โดยหนี้สินรวมลดลง 27.64 ล้านบาทหรือคิดเป็นร้อยละ 29.15 จาก ณ วันที่ 31 ธันวาคม 2563 มีสาเหตุหลักมาจาก

- (1) เงินกู้ยืมระยะยาวจากสถาบันการเงินลดลง 14.23 ล้านบาท สาเหตุหลักมาจากการที่บริษัทจ่ายชำระคืนเงินกู้ยืมระยะยาวแก่สถาบันการเงินระหว่างปี 14.23 ล้านบาท ส่งผลให้บริษัทมีเงินกู้ยืมระยะยาวจากสถาบันการเงินคงเหลือ ณ วันที่ 31 ธันวาคม 2564 เท่ากับ 23.79 ล้านบาท

- (2) หนี้สินภายใต้สัญญาเช่าลดลง 3.74 ล้านบาท สาเหตุหลักมาจากที่บริษัทชำระหนี้สินภายใต้สัญญาเช่าระหว่างปีรวม 3.74 ล้านบาท โดย ณ วันที่ 31 ธันวาคม 2564 บริษัทมีหนี้สินภายใต้สัญญาเช่าคงเหลือเท่ากับ 1.88 ล้านบาท
- (3) เจ้าหนี้การค้าและเจ้าหนี้อื่นเท่ากับ 29.29 ล้านบาท ซึ่งลดลง 9.06 ล้านบาท สาเหตุมาจากเจ้าหนี้การค้าลดลง 5.93 ล้านบาทจากการชำระค่าวัตถุดิบแก่ซัพพลายเออร์ระหว่างงวด และเจ้าหนี้อื่นลดลง 3.13 ล้านบาท

ณ วันที่ 31 มีนาคม 2565 บริษัทมีหนี้สินรวมเท่ากับ 73.55 ล้านบาท เพิ่มขึ้น 6.36 ล้านบาท หรือคิดเป็นร้อยละ 9.46 จาก ณ วันที่ 31 ธันวาคม 2564 โดยสาเหตุหลักเกิดจากเจ้าหนี้การค้าเพิ่มขึ้น 4.73 ล้านบาท เนื่องจากราคาวัตถุดิบปรับเพิ่มขึ้น ภาษีเงินได้ค้างจ่ายเพิ่มขึ้น 1.67 ล้านบาทจากยอดกำไรที่เพิ่มขึ้นในงวด เงินกู้ยืมระยะยาวจากสถาบันการเงินลดลง 1.86 ล้านบาท จากการผ่อนระหว่างงวด หนี้สินตามสัญญาเช่าเพิ่มขึ้น 1.84 ล้านบาท จากการซื้อทรัพย์สินเพิ่ม

## ภาระผูกพัน

### ภาระผูกพันที่เป็นรายจ่ายฝ่ายทุน

ณ วันที่ 31 ธันวาคม 2564 บริษัทมียอดเงินรวมที่ต้องชำระในอนาคตตามสัญญางานเพิ่มเติมติดตั้งโปรแกรมคอมพิวเตอร์จำนวน 124,500 บาท ซึ่งมีการทำสัญญาแต่ยังไม่รับรู้รายการในงบการเงิน

## การค้าประกัน

### การค้าประกันต่อหนี้สินสัญญาเช่า

ณ วันที่ 31 ธันวาคม 2564 บริษัทมีการค้าประกันต่อสัญญาเช่าซึ่งคงเหลือเท่ากับ 1.88 ล้านบาท ซึ่งบริษัทได้ทำการค้าประกันโดยนายธีรวุฒิ นวมงคลชัยกิจ (กรรมการบริษัท)

ณ วันที่ 31 มีนาคม 2565 บริษัทยังคงมีการค้าประกันต่อสัญญาเช่าซึ่งคงเหลือเท่ากับ 1.77 ล้านบาท ซึ่งบริษัทได้ทำการค้าประกันโดยนายธีรวุฒิ นวมงคลชัยกิจ (กรรมการบริษัท)

### การค้าประกันต่อสัญญาเงินกู้ยืมจากสถาบันการเงิน

ณ วันที่ 31 ธันวาคม 2564 บริษัทมีหนังสือค้าประกันวงเงินตามสัญญาเงินกู้ยืมระยะสั้นและระยะยาวเท่ากับ 59.00 ล้านบาท ซึ่งบริษัทได้ทำการค้าประกันด้วยโฉนดเลขที่ 101781 โฉนดเลขที่ 88152 โฉนดเลขที่ 91207 และเครื่องจักรจำนวน 13 รายการ

ณ วันที่ 31 มีนาคม 2565 บริษัทมีหนังสือค้าประกันวงเงินตามสัญญาเงินกู้ยืมระยะสั้นและระยะยาวเท่ากับ 55.00 ล้านบาท ซึ่งบริษัทได้ทำการค้าประกันด้วยโฉนดเลขที่ 101781 โฉนดเลขที่ 88152 โฉนดเลขที่ 91207 และเครื่องจักรจำนวน 13 รายการ

### ส่วนของผู้ถือหุ้น

ณ วันที่ 31 ธันวาคม 2562 - 2564 บริษัทมีส่วนของผู้ถือหุ้นเท่ากับ 202.10 ล้านบาท 173.31 ล้านบาท และ 299.70 ล้านบาท หรือคิดเป็นสัดส่วนร้อยละ 74.05 ร้อยละ 64.63 และร้อยละ 81.69 ของหนี้สินรวมและส่วนของผู้ถือหุ้นตามลำดับ โดยส่วนของผู้ถือหุ้น ประกอบด้วย ทุนจดทะเบียนที่ออกและชำระแล้ว ส่วนเกินมูลค่าหุ้น และกำไรสะสม

ณ วันที่ 31 ธันวาคม 2564 บริษัทมีส่วนของผู้ถือหุ้นรวมเพิ่มขึ้น 126.40 ล้านบาทเมื่อเทียบกับ ณ วันที่ 31 ธันวาคม 2563 สาเหตุหลักมาจากการออกและเสนอขายหุ้นสามัญให้แก่ประชาชนทั่วไปเป็นครั้งแรก (IPO) ซึ่งส่งผลให้ทุนจดทะเบียนที่ออกและชำระแล้วเพิ่มขึ้น 27.28 ล้านบาท และส่วนเกินมูลค่าหุ้นสามัญเพิ่มขึ้น 92.17 ล้านบาท และกำไรสุทธิระหว่างปีเพิ่มขึ้น 24.15 ล้านบาท ทั้งนี้ บริษัทได้จ่ายเงินปันผลระหว่างกาลในปี 2564 จำนวน 15.54 ล้านบาท

ณ วันที่ 31 มีนาคม 2565 บริษัทมีส่วนของผู้ถือหุ้นเท่ากับ 305.68 ล้านบาท เพิ่มขึ้น 5.98 ล้านบาท เมื่อเทียบกับ ณ วันที่ 31 ธันวาคม 2564 สาเหตุมาจากกำไรสุทธิที่เพิ่มขึ้นในงวด

4.5 ประเมินการทางการเงินในปีปัจจุบัน (ถ้ามี) โดยระบุถึงข้อสมมุติฐานทางการค้าเศรษฐกิจ อุตสาหกรรม และ สอบทานตัวเลขโดยผู้สอบบัญชีรับอนุญาต และความเห็นของที่ปรึกษาทางการเงินอิสระว่าประมาณการผลการดำเนินงานได้จัดทำขึ้นโดยความระมัดระวัง

-ไม่มี-

### 4.6 รายชื่อคณะกรรมการบริหาร

รายชื่อคณะกรรมการบริหารบริษัท ณ วันที่ 31 ธันวาคม 2564 (อ้างอิง <https://www.trvrubber.co.th>)

ชื่อ - สกุล	ตำแหน่ง
1. นายธีรฤดี นวมงคลชัยกิจ	ประธานเจ้าหน้าที่บริหาร
2. นางสุภัท นวมงคลชัยกิจ	รองประธานเจ้าหน้าที่บริหาร
3. นายประเสริฐ เรืองเลิศสถิตกุล	ผู้อำนวยการอาวุโสฝ่ายปฏิบัติการ
4. นางสุดารัตน์ สุธรรม	ผู้อำนวยการฝ่ายบัญชีและการเงิน
5. นางสาวธันฐนันท์ เรืองเลิศสถิตกุล	ผู้จัดการฝ่ายการเงิน
6. Mr. Makoto Futami	ผู้จัดการฝ่ายขายและการตลาด
7. นางสาวศศิชา ศรีเพชร	ผู้จัดการฝ่ายคุณภาพ
8. นางสาวพรหมพร พิมพ์เสน	ผู้ช่วยผู้จัดการฝ่ายขายและการตลาด
9. นางสาวรัตนพร กองคำ	ผู้จัดการฝ่ายบัญชี
10. นางสาววราพร เพียรประเสริฐกุล	ผู้จัดการฝ่ายการจัดการ

#### 4.7 รายชื่อผู้ถือหุ้น

รายชื่อผู้ถือหุ้นรายใหญ่ 10 รายแรกของบริษัท ณ วันที่ 15/03/2565

ลำดับ	รายชื่อผู้ถือหุ้น	จำนวนหุ้น	สัดส่วนการถือหุ้น
1	กลุ่มครอบครัวนวนมงคลชัยกิจ <sup>1/</sup>	121,070,100	57.652 %
	บริษัท ที อาร์ ดับเบิ้ลยู โฮลดิ้ง จำกัด <sup>2/</sup>	80,800,000	38.476 %
	นายธีรวุฒิ นวมงคลชัยกิจ	20,000,000	9.524 %
	นางสุภัท นวมงคลชัยกิจ	10,000,000	4.762 %
	น.ส.เกวลิน นวมงคลชัยกิจ	5,785,000	2.755 %
	นายณภัทร์ นวมงคลชัยกิจ	4,485,100	2.136 %
2	ทรัสต์เพื่อกิจการเงินร่วมลงทุน สำหรับธุรกิจเอสเอ็มอี ก้าวไกลไปด้วยกัน2	24,635,000	11.731%
3	นางรังสิมา วิเศษสุทธิชัย	3,130,000	1.490 %
4	นายธรรมรัตน์ จันทน์นวล	2,450,000	1.167%
5	น.ส.อุไรวรรณ แซ่หลี	2,210,000	1.052 %
6	บริษัท ไทยเอ็นวีดีอาร์ จำกัด	1,943,535	0.925 %
7	นายฉันทวัฒน์ เรืองเทพรัตน์	1,430,000	0.681 %
8	น.ส.วาสนา วณิชชากรพร	1,090,100	0.519 %
9	น.ส.สิริมาวดี พันธุ์มณี	1,000,000	0.476 %
10	น.ส.พรทิพย์ กุลนันทศิริ	1,000,000	0.476 %
	รวม	159,958,735	76.171 %

หมายเหตุ 1/ กลุ่มครอบครัวนวนมงคลชัยกิจ หมายถึง (1) บริษัท ที อาร์ ดับเบิ้ลยู โฮลดิ้ง จำกัด (2) นายธีรวุฒิ นวมงคลชัยกิจ (3) นางสุภัท นวมงคลชัยกิจ (ภรรยาของนายธีรวุฒิ นวมงคลชัยกิจ) (4) นางสาวเกวลิน นวมงคลชัยกิจ (บุตรสาวของนายธีรวุฒิ นวมงคลชัยกิจ) (5) นายณภัทร์ นวมงคลชัยกิจ (บุตรชายของนายธีรวุฒิ นวมงคลชัยกิจ) ทั้งนี้ การจัดกลุ่มครอบครัวนวนมงคลชัยกิจ ไม่ใช่การจัดกลุ่มตามนิยามบุคคลที่กระทำการร่วมกัน (Acting in Concert) ของประกาศคณะกรรมการกำกับตลาดทุนที่ ทจ. 7/2552 เรื่อง การกำหนดลักษณะความสัมพันธ์ หรือพฤติกรรมที่เข้าลักษณะเป็นการกระทำร่วมกับบุคคลอื่น และการปฏิบัติตามมาตรา 246 และ 247 แต่อย่างใด

2/ บริษัท ที อาร์ ดับเบิ้ลยู โฮลดิ้ง จำกัด เป็นบริษัทจำกัดที่จัดตั้งขึ้นภายใต้กฎหมายไทย ทั้งนี้ ณ วันที่ 15 พฤศจิกายน 2564 มีผู้ถือหุ้นประกอบด้วย 1) นายธีรวุฒิ นวมงคลชัยกิจ ถือหุ้น 60.00% 2) นางสุภัท นวมงคลชัยกิจ ถือหุ้น 20.00% 3) นางสาวเกวลิน นวมงคลชัยกิจ ถือหุ้น 10.00% และ 4) นายณภัทร์ นวมงคลชัยกิจ ถือหุ้น 10.00%

5. คดีความหรือข้อเรียกร้องที่มีสาระสำคัญซึ่งอยู่ระหว่างดำเนินการ

-ไม่มี-

6. ผลประโยชน์หรือรายการที่เกี่ยวข้องกันระหว่างบริษัทจดทะเบียนกับกรรมการ ผู้บริหาร และผู้ถือหุ้นที่ถือหุ้นทั้งทางตรงและทางอ้อมตั้งแต่ร้อยละ 10 ขึ้นไป ระบุลักษณะของรายการหรือผลประโยชน์

-ไม่มี-

ขอแสดงความนับถือ

(นายธีรวุฒิ นวมงคลชัยกิจ)

ประธานเจ้าหน้าที่บริหาร

ผู้มีอำนาจลงนามสารสนเทศ